



JBL CINEMA SB130



 DOLBY AUDIO™

 **HDMI**™
HIGH DEFINITION MULTIMEDIA INTERFACE

 **Bluetooth**®

PANDUAN PENGGUNA

DAFTAR ISI

1. PENDAHULUAN	4	8. PENGATURAN SUARA	8
2. ISI KOTAK	4	9. SISTEM	8
3. MENGHUBUNGKAN SOUNDBAR	4	1. Siaga otomatis	8
Menghubungkan ke Soket HDMI (ARC)	4	2. Nyala otomatis	8
Menghubungkan ke Soket Optik	5	3. Memilih Mode	8
Menghubungkan ke Subwoofer	5	4. Pembaruan Perangkat Lunak	9
Menghubungkan ke Sumber Daya	5	10. SPESIFIKASI PRODUK	9
4. MELETAKKAN SOUNDBAR	5	11. Pemecahan Masalah	9
4a. Meletakkan Soundbar di atas meja	5	Sistem	9
4b. Memasang Soundbar di dinding	6	Suara	9
5. PERSIAPAN	6	Bluetooth	9
Menyiapkan Kendali Jarak Jauh	6	Kendali Jarak Jauh	9
Mengganti Baterai Kendali Jarak Jauh	6		
6. MENGGUNAKAN SISTEM SOUNDBAR	6		
1. Kontrol	6		
2. Menggunakan Bluetooth	7		
3. Untuk menggunakan mode OPTICAL/HDMI ARC	7		
7. Respons terhadap Kendali Jarak Jauh TV Anda	8		

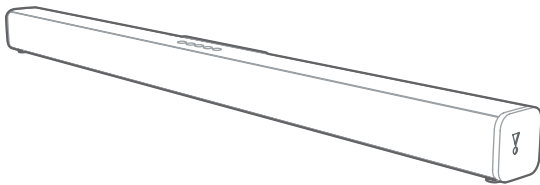
1. PENDAHULUAN

Terima kasih telah membeli JBL CINEMA SB130. JBL CINEMA SB130 dirancang untuk menghadirkan sensasi suara luar biasa untuk sistem hiburan rumah Anda. Kami sarankan Anda meluangkan diri untuk membaca panduan ini secara lengkap, yang isinya berupa penjelasan produk dan petunjuk untuk membantu Anda menyiapkan dan memulai pemakaian.

HUBUNGI KAMI: Jika Anda memiliki pertanyaan seputar JBL CINEMA SB130, baik tentang pemasangan maupun pengoperasiannya, silakan hubungi retailer atau pihak pemasang kustom Anda, atau kunjungi situs web kami di www.JBL.com.

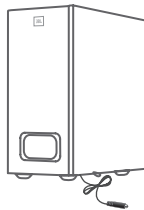
2. ISI KOTAK

Soundbar



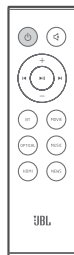
x1

Subwoofer Berkabel



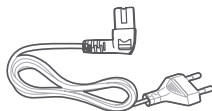
x1

Kendali Jarak Jauh + Baterai



x1

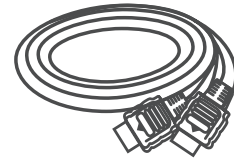
Kabel Daya* (4,9 kaki, 1,500 mm)



x1

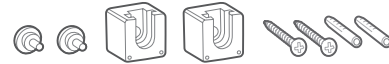
* Jenis dan jumlah kabel daya bervariasi, tergantung wilayahnya.

Kabel HDMI (4 kaki, 1,200 mm)



x1

Braket Dudukan Dinding



x1

Informasi Produk & Panduan dudukan dinding



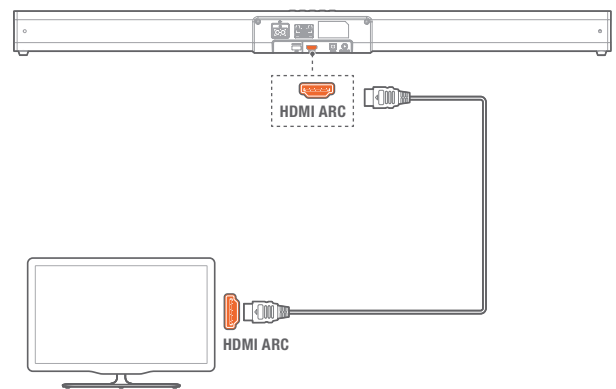
x1

3. MENGHUBUNGKAN SOUNDBAR

Bagian ini berisi penjelasan tentang cara menghubungkan soundbar Anda ke TV dan perangkat lain, serta cara menyiapkan keseluruhan sistem.

Menghubungkan ke Soket HDMI (ARC)

Koneksi HDMI mendukung audio digital dan merupakan pilihan terbaik untuk menghubungkan ke soundbar Anda. Jika TV Anda mendukung HDMI ARC, Anda dapat mendengarkan audio TV melalui soundbar dengan menggunakan satu kabel HDMI.



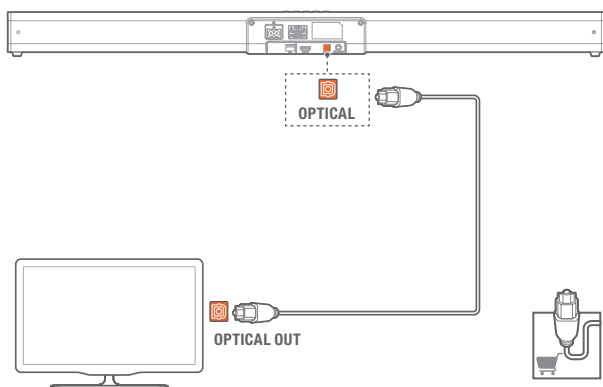
1. Dengan menggunakan kabel HDMI Kecepatan Tinggi, hubungkan konektor HDMI OUT (ARC) pada konektor TV pada soundbar Anda ke konektor HDMI ARC pada TV.

- Konektor HDMI ARC pada TV mungkin memiliki label yang berbeda. Untuk keterangan terperinci, baca panduan pengguna TV.

2. Pada TV Anda, aktifkan pengoperasian HDMI-CEC. Untuk keterangan terperinci, baca panduan pengguna TV.

Catatan:

- Pastikan fungsi HDMI CEC pada TV Anda diaktifkan.
- TV Anda harus mendukung fungsi HDMI-CEC dan ARC. HDMI-CEC dan ARC harus diatur ke On (Nyala).
- Metode pengaturan HDMI-CEC dan ARC mungkin berbeda, tergantung pada TVnya. Untuk keterangan terperinci tentang fungsi ARC, harap baca panduan pemilik untuk TV Anda.
- Yang dapat mendukung fungsi ARC hanyalah kabel HDMI 1.4.

Menghubungkan ke Soket Optik

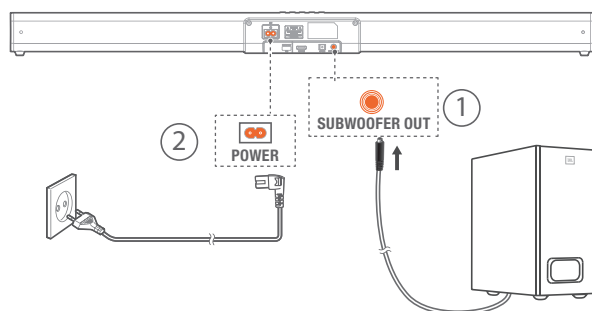
1. Lepas penutup pelindung pada soket OPTICAL. Dengan menggunakan kabel optik, hubungkan konektor OPTICAL pada soundbar Anda ke konektor OPTICAL OUT pada TV atau perangkat lain.

- Konektor optik digital mungkin diberi label SPDIF atau SPDIF OUT.

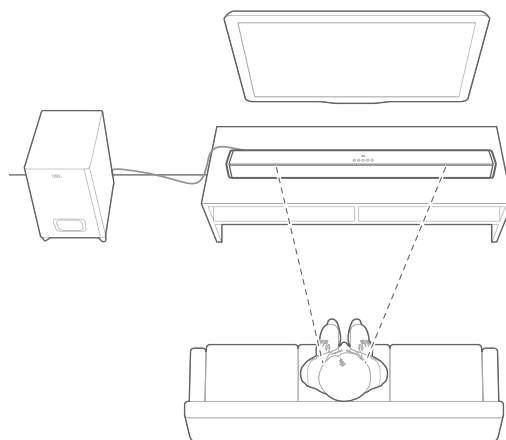
Catatan: Saat berada dalam mode OPTICAL/HDMI ARC, jika tidak ada output suara dari unit dan Indikator status berkedip-kedip, Anda mungkin perlu mengaktifkan output **PCM** atau **Dolby Digital Signal** pada perangkat sumber Anda (misalnya TV, DVD, atau pemutar Blu-ray).

Menghubungkan ke Subwoofer**Catatan:**

- Untuk mendapatkan suara yang optimal, gunakan hanya kabel Subwoofer yang sudah disertakan.
- Hubungkan hanya speaker yang impedansinya sama atau lebih tinggi dari speaker yang disertakan. Merujuklah ke bagian Spesifikasi dalam panduan ini.

**Menghubungkan ke Sumber Daya**

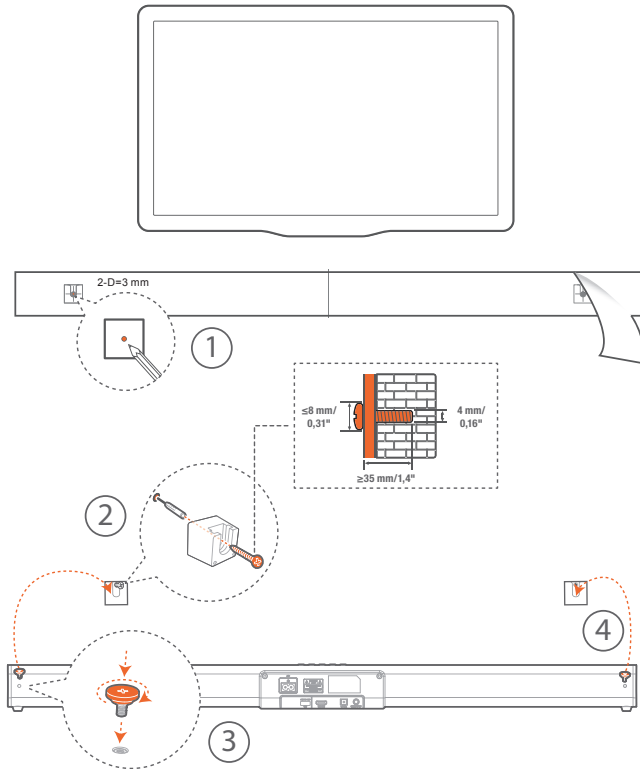
- Sebelum menghubungkan kabel daya AC, pastikan bahwa semua koneksi lainnya sudah selesai Anda pasang.
- **Risiko kerusakan produk!** Pastikan bahwa tegangan catu daya sesuai dengan tegangan yang tertera pada bagian belakang atau bawah unit.
- Hubungkan kabel listrik ke Soket AC~ pada unit, kemudian hubungkan ke soket listrik.

4. MELETAKKAN SOUNDBAR**4a. Meletakkan Soundbar di atas meja**

4b. Memasang Soundbar di dinding

Gunakan plester untuk menempelkan pemandu kertasudukan dinding ke dinding, tandai bagian tengah setiap lubang pemasangan untuk menentukan lokasi braket dudukan dinding, kemudian lepas kertasnya.

Gunakan sekrup untuk memasang braket dudukan dinding dengan pada bagian yang sudah ditandai; gunakan sekrup untuk memasang tiang dudukan berulir ke bagian belakang soundbar, kemudian kaitkan soundbar ke dinding.



5. PERSIAPAN

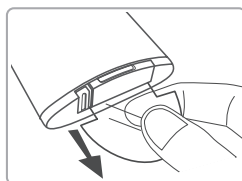
Menyiapkan Kendali Jarak Jauh

Kendali Jarak Jauh yang sudah disertakan memungkinkan unit untuk dioperasikan dari jauh.

- Walaupun Kendali Jarak Jauh dioperasikan dalam jarak efektif yaitu 19,7 kaki (6 m), pengoperasian kendali jarak jauh tidak dapat dilakukan jika ada rintangan di antara unit dan kendali jarak jauh.
- Jika Kendali Jarak Jauh dioperasikan di dekat produk lain yang menghasilkan sinar inframerah, atau jika ada perangkat kendali jarak jauh lain yang dioperasikan di dekat unit, pengoperasian kendali jarak jauh mungkin menjadi tidak tepat. Sebaliknya, produk lain tersebut juga mungkin saja beroperasi dengan tidak tepat.

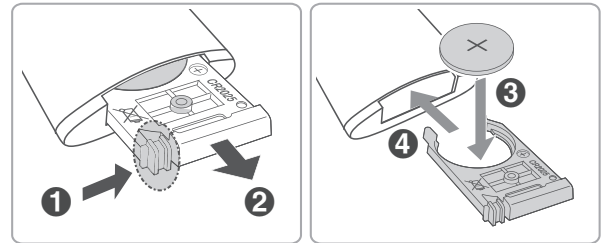
Penggunaan pertama kali:

Unit dilengkapi dengan baterai litium CR2025 yang sudah dipasang sebelumnya. Lepas tab pelindung untuk mengaktifkan baterai kendali jarak jauh.



Mengganti Baterai Kendali Jarak Jauh

- Kendali jarak jauh dioperasikan dengan baterai Litium CR2025, 3 V.



1. Dorong tab pada bagian sisi kompartemen baterai ke arah kompartemen.
2. Kemudian, geser kompartemen baterai keluar dari kendali jarak jauh.
3. Lepas baterai yang lama. Masukkan baterai CR2025 baru ke dalam kompartemen baterai dengan arah kutub (+/-) seperti yang ditunjukkan.
4. Geser kembali kompartemen baterai ke dalam slot di dalam kendali jarak jauh.

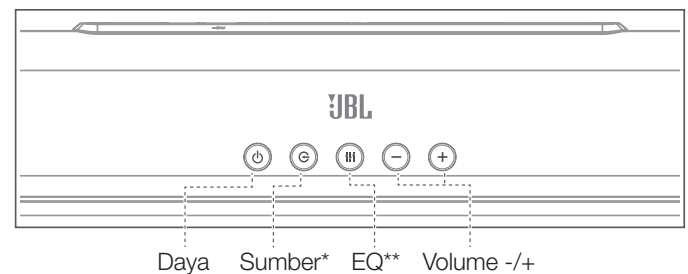
Tindakan Pencegahan Terkait Baterai

- Jika Kendali Jarak Jauh tidak akan digunakan untuk waktu yang lama (lebih dari sebulan), lepas baterai dari Kendali Jarak Jauh agar tidak bocor.
- Jika baterai bocor, seka kebocoran di dalam kompartemen baterai, dan ganti baterai dengan yang baru.
- Jangan menggunakan baterai apa pun selain yang sudah ditentukan.
- Jangan memanaskan atau membongkar baterai.
- Jangan melemparkan baterai ke dalam api atau air.
- Jangan membawa atau menyimpan baterai bersama dengan benda-benda logam. Jika tidak, baterai mungkin saja mengalami arus pendek, bocor, atau meledak.
- Jangan mengisi ulang daya baterai, kecuali jika baterai tersebut memang tipe yang dayanya dapat diisi ulang.

6. MENGGUNAKAN SISTEM SOUNDBAR

1. Kontrol

a. Panel atas

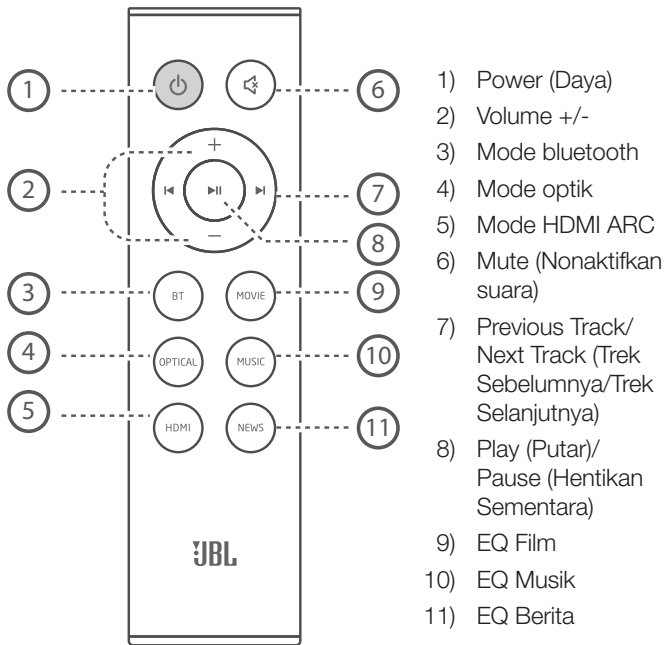


* Beralih antara mode BT/OPTICAL/HDMI ARC.


** Beralih antara mode suara MUSIC/MOVIE/NEWS.

*** LED Sumber: • Merah-Siaga/ • Biru-Bluetooth / • Oranye-OPTICAL / • Putih-HDMI ARC

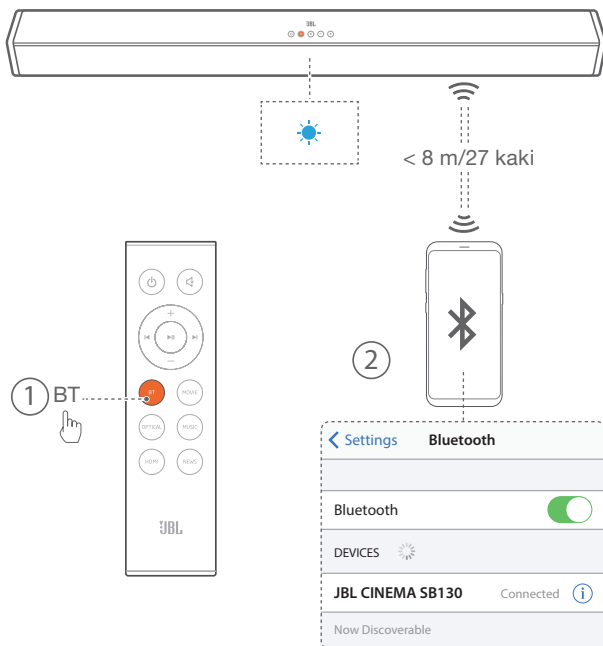
b. Kendali Jarak Jauh



2. Menggunakan Bluetooth

2a. Tekan tombol  pada unit berulang kali, atau tekan tombol BT pada kendali jarak jauh untuk memulai penyambungan Bluetooth

2b. Pilih "JBL CINEMA SB130" untuk menghubungkan





Keterangan: Tekan dan tahan tombol Bluetooth (BT) pada kendali jarak jauh Anda selama 3 detik jika Anda ingin menyambungkan dengan perangkat seluler lain.

CATATAN

- Jika diminta memasukkan kode PIN saat menyambungkan perangkat Bluetooth, masukkan <0000>.
- Dalam mode sambungan Bluetooth, sambungan Bluetooth akan putus jika jarak antara Soundbar dan perangkat Bluetooth lebih dari 27 kaki/8 m.
- Soundbar akan otomatis mati setelah berada dalam status Siap selama 10 menit.
- Perangkat elektronik dapat menyebabkan gangguan radio. Perangkat-perangkat yang menghasilkan gelombang elektromagnetik harus dijauhkan dari unit utama Soundbar - misalnya microwave, perangkat LAN nirkabel, dll.


2c. Mendengarkan Musik dari Perangkat Bluetooth

- Jika perangkat Bluetooth yang terhubung mendukung Advanced Audio Distribution Profile (A2DP), Anda dapat mendengarkan musik yang tersimpan pada perangkat tersebut melalui pemutar musik.
- Jika perangkat tersebut juga mendukung Audio Video Remote Control Profile (AVRCP), Anda dapat menggunakan kendali jarak jauh pemutar musik untuk memainkan musik yang tersimpan pada perangkat tersebut.

1. Sambungkan perangkat Anda dengan pemutar musik.
 2. Mainkan musik melalui perangkat Anda (jika perangkat tersebut mendukung A2DP).
 3. Gunakan kendali jarak jauh yang sudah disertakan untuk mengontrol pemutaran musik (jika mendukung AVRCP).
- Untuk menjeda/melanjutkan pemutaran musik, tekan tombol  pada kendali jarak jauh.
 - Untuk melewati satu lagu, tekan tombol  pada kendali jarak jauh.

3. Untuk menggunakan mode OPTICAL/HDMI ARC

Pastikan bahwa unit sudah terhubung ke perangkat TV atau audio.

1. Tekan tombol  pada unit berulang kali, atau tekan tombol **OPTICAL, HDMI** pada kendali jarak jauh untuk memilih mode yang diinginkan.
2. Operasikan perangkat audio Anda secara langsung untuk menggunakan fitur-fitur pemutaran.
3. Tekan tombol **VOL +/-** untuk menyesuaikan volume ke level yang Anda inginkan.

Kiat: Saat berada dalam mode OPTICAL/HDMI ARC, jika tidak ada output suara dari unit dan Indikator status berkedip-kedip, Anda mungkin perlu mengaktifkan output **PCM** atau **Dolby Digital Signal** pada perangkat sumber Anda (misalnya TV, DVD, atau pemutar Blu-ray).

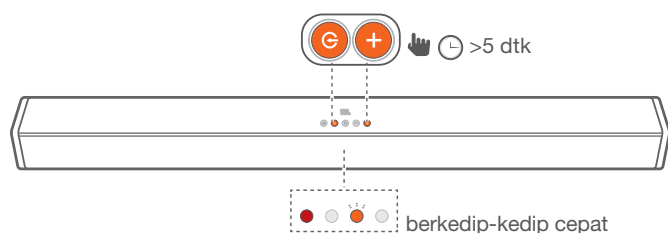
7. Respons terhadap Kendali Jarak Jauh TV Anda

Gunakan kendali jarak jauh TV Anda untuk mengontrol soundbar Anda

7a. Untuk TV lainnya, lakukan pengenalan IR jarak jauh

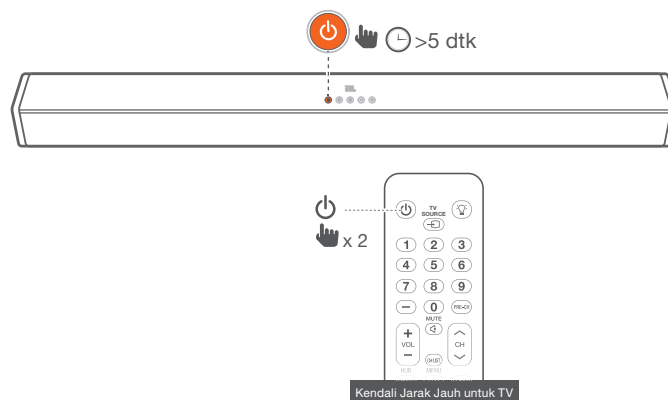
Untuk memprogram soundbar agar merespons kendali jarak jauh TV Anda, ikuti langkah-langkah berikut ini dalam mode **Siaga**.

1. Tekan dan tahan tombol **VOL+** dan **SOURCE** pada soundbar selama 5 detik untuk masuk ke mode pengenalan.
 - Indikator Oranye akan berkedip-kedip cepat.

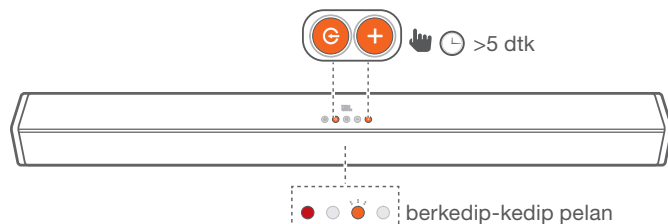


Tombol POWER pengenalan

2. Tekan dan tahan tombol POWER pada soundbar selama 5 detik.
3. Tekan tombol POWER dua kali pada kendali jarak jauh TV



Lakukan prosedur yang sama (2-3) untuk VOL- dan VOL+. Untuk menonaktifkan suara, tekan kedua tombol VOL- dan VOL+ pada soundbar dan tekan tombol MUTE pada kendali jarak jauh TV.



4. Tekan dan tahan tombol **VOL+** dan **SOURCE** kembali selama 5 detik pada soundbar, dan sekarang soundbar Anda akan merespons kendali jarak jauh TV Anda.
 - Indikator Oranye akan berkedip-kedip pelan.



8. PENGATURAN SUARA

Bagian ini membantu Anda memilih suara ideal untuk video atau musik.

Sebelum memulai

- Lakukan penyambungan yang diperlukan seperti yang dijelaskan dalam panduan pengguna.
- Pada soundbar, beralihlah ke sumber yang sesuai untuk perangkat lain.


Menyesuaikan volume

- Tekan tombol **VOL+/-** untuk menambah atau mengurangi level volume.
- Untuk menonaktifkan suara, tekan tombol  (MUTE).
- Untuk kembali mengaktifkan suara, tekan kembali tombol  (MUTE), atau tekan tombol **VOL+/-**.

Catatan: Saat menyesuaikan suara, indikator LED status akan berkedip-kedip cepat. Saat volume suara mencapai level nilai maksimum/minimum, indikator LED status akan berkedip satu kali.

Memilih Efek Equalizer (EQ)

Pilih mode suara terprogram yang sesuai dengan video atau musik Anda.

Tekan tombol  (EQ) pada unit, atau tekan tombol MOVIE/MUSIC/NEWS pada kendali jarak jauh untuk memilih efek equalizer prasetel yang Anda inginkan:

- MOVIE: disarankan untuk menonton film
- MUSIC: disarankan untuk mendengarkan musik
- NEWS: disarankan untuk mendengarkan berita

9. SISTEM


1. Siaga otomatis

Soundbar ini akan secara otomatis beralih ke mode siaga jika tidak ada tombol yang ditekan dalam waktu 10 menit dan tidak ada pemutaran audio/video dari perangkat yang terhubung.

2. Nyala otomatis

Soundbar akan secara otomatis menyala saat menerima sinyal suara. Ini sangat berguna saat menghubungkan ke TV dengan menggunakan kabel optik, karena sebagian besar koneksi HDMI™ ARC akan mengaktifkan fitur ini secara default.

3. Memilih Mode

Tekan tombol  pada unit berulang kali, atau tekan tombol **BT**, **OPTICAL**, **HDMI** pada kendali jarak jauh untuk mengontrol mode yang diinginkan. Lampu indikator pada bagian depan unit utama akan menunjukkan mode yang sedang diaktifkan.

- Biru : Mode Bluetooth.
- Oranye : Mode OPTIK.
- Putih : Mode HDMI ARC.

4. Pembaruan Perangkat Lunak

JBL mungkin akan menawarkan pembaruan untuk firmware sistem soundbar pada masa yang akan datang. Jika ada penawaran pembaruan, Anda dapat memperbarui firmware dengan cara menghubungkan perangkat USB yang berisi pembaruan firmware ke porta USB pada soundbar Anda.

Silakan kunjungi www.JBL.com atau hubungi pusat panggilan JBL untuk memperoleh informasi selengkapnya tentang cara mengunduh berkas pembaruan.

10. SPESIFIKASI PRODUK

Umum

- Catu daya : 100 - 240 V~, 50/60 Hz
- Daya maksimum total : 110 W
- Daya output maksimum soundbar : 2 x 27 W
- Daya maksimum subwoofer : 56 W
- Pemakaian daya saat siaga : 0,5 W
- Transduser soundbar : 2 x driver rentang penuh 2"
- Transduser subwoofer : 4", sub berkabel
- SPL Maks. : 82 dB
- Respons frekuensi : 40 Hz - 20 KHz
- Suhu pengoperasian : 0°-45° C
- Versi Bluetooth : 4.2
- Rentang frekuensi Bluetooth : 2402 -2480 MHz
- Daya transmisi maks. : 0 dBm
- Modulasi Bluetooth : GFSK, π/4 DQPSK
- Dimensi soundbar (L x T x Kedalaman) : 900 x 67 x 63 (mm)\ 35,4" x 2,6" x 2,5"
- Berat soundbar : 1,5 kg
- Dimensi subwoofer (L X T x Kedalaman) : 150 x 320 x 220 (mm)\ 6" x 12,6" x 8,7"
- Berat subwoofer : 2,8 kg

11. PEMECAHAN MASALAH

Jika Anda mengalami masalah dalam penggunaan produk ini, bacalah poin-poin berikut ini sebelum mengajukan permintaan servis.

Sistem

Unit tidak mau menyala.

- Periksa apakah kabel daya sudah dihubungkan ke stopkontak dan soundbar

Suara

Soundbar tidak mengeluarkan suara.

- Pastikan suara soundbar tidak dinonaktifkan (mute).
- Pada kendali jarak jauh, pilih sumber input audio yang benar
- Hubungkan kabel audio soundbar ke TV atau perangkat lain.
 - Namun, Anda tidak memerlukan sambungan audio tersendiri jika:
 - soundbar dan TV dihubungkan melalui koneksi HDMI ARC.

Suara atau gema terdistorsi.

- Jika Anda memutar audio dari TV melalui soundbar, pastikan suara TV sudah dinonaktifkan (mute).

Bluetooth

Perangkat tidak dapat terhubung ke Soundbar.

- Anda belum mengaktifkan fungsi Bluetooth pada perangkat. Lihat panduan pengguna perangkat untuk mengetahui cara mengaktifkan fungsi tersebut.
- Soundbar sudah terhubung ke perangkat Bluetooth lain. Tekan dan tahan tombol BT pada kendali jarak jauh untuk memutuskan perangkat yang terhubung, kemudian coba lagi.
- Matikan dan nyalakan perangkat Bluetooth Anda, kemudian coba ulang koneksi.
- Perangkat belum terhubung dengan benar. Hubungkan perangkat dengan benar.

Kualitas audio dari perangkat Bluetooth yang terhubung tidak bagus.

- Penerimaan Bluetooth tidak bagus. Dekatkan perangkat ke soundbar, atau singkirkan benda-benda yang menghalangi antara perangkat dan soundbar.

Perangkat Bluetooth terus-menerus terhubung dan terputus.

- Penerimaan Bluetooth tidak bagus. Dekatkan perangkat Bluetooth ke soundbar, atau singkirkan penghalang antara perangkat dan soundbar.
- Pada sebagian perangkat Bluetooth, koneksi Bluetooth dapat dinonaktifkan secara otomatis untuk menghemat daya. Ini bukan berarti ada malafungsi pada soundbar.

Kendali Jarak Jauh

Kendali jarak jauh tidak berfungsi.

- Periksa apakah daya baterai habis. Jika ya, ganti dengan yang baru.
- Jika jarak antara kendali jarak jauh dan unit utama terlalu jauh, dekatkan kendali jarak jauh ke unit.



HARMAN International Industries,
Incorporated 8500 Balboa
Boulevard, Northridge, CA 91329
USA
www.jbl.com

© 2019 HARMAN International Industries, Incorporated. Hak cipta dilindungi undang-undang. JBL adalah merek dagang milik HARMAN International Industries, Incorporated, yang terdaftar di Amerika Serikat dan/atau negara-negara lainnya. Fitur, spesifikasi, dan penampilan produk dapat berubah tanpa pemberitahuan. Merek dan logo Bluetooth® adalah merek dagang terdaftar milik Bluetooth SIG, Inc., dan segala bentuk penggunaan merek tersebut oleh HARMAN International Industries, Incorporated adalah berdasarkan lisensi. Merek dagang dan nama dagang lainnya merupakan milik pemiliknya masing-masing. Istilah HDMI, HDMI High-Definition Multimedia Interface (Antarmuka Multimedia Definisi Tinggi HDMI), dan Logo HDMI adalah merek dagang atau merek dagang terdaftar milik HDMI Licensing Administrator, Inc. Diproduksi di bawah lisensi dari Dolby Laboratories. Dolby, Dolby Audio, dan simbol D ganda adalah merek dagang milik Dolby Laboratories.

